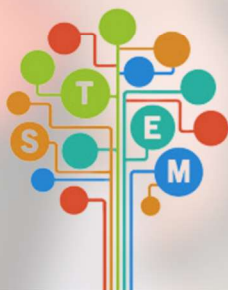


KSOM CAMPUS SINT-PAULUS

LEEFREGELS

SCHOOLJAAR 2025-2026



KSOM campus Sint-Paulus

📍 Kruisven 25, 2400 Mol

☎ 014 20 20 07

🌐 www.sintpaulusmol.be

Dé school voor wetenschap, techniek en technologie!

Woord vooraf

Beste leerling

Hieronder volgen de belangrijkste leefregels met betrekking tot het dagelijkse schoolleven. Ze willen een zo gunstig mogelijk klimaat scheppen bij je opvoeding en vorming en ook de goede verstandhouding en samenwerking tussen jezelf, directie, leerkrachten, personeel en je ouders bevorderen.

Onze campus maakt een onderscheid tussen het campusreglement en de algemene leefregels en de afspraken in de praktijkruimtes. Ze stelt een elektronische versie ter beschikking op haar website. Maar als je ouders dat wensen, kunnen ze een papieren versie verkrijgen. Je inschrijving in onze school houdt in dat je ouders akkoord gaan met het volledige document. Zij ondertekenen het daartoe bestemde formulier.

Als je meerderjarig bent, onderteken je zelf het formulier en is de toestemming van je ouders bij bepaalde leefregels niet langer vereist.

Dit document bevat de leefregels en afspraken die gelden op KSOM Campus Sint-Paulus voor het schooljaar 2025-2026. De regels sluiten aan bij onze missie en visie waarin we inzetten op respect, inclusie en veiligheid, en dragen bij aan een krachtige leeromgeving. Ze vormen een aanvulling op de wettelijke bepalingen en maken deel uit van ons kwaliteitsbeleid.

Leefregels

Aanwezig

Je bent altijd aanwezig op schooldagen. Ook ben je verplicht aanwezig tijdens buitenschoolse activiteiten, opendeurdag, sportdagen, Dag van de Leerling, bezinning, culturele activiteiten (film, toneel,...) en andere activiteiten die door de school worden georganiseerd. Voor dit soort afwezigheden is steeds een doktersattest nodig.

Afwezig

Voorziene afwezigheid:

Als je op voorhand weet dat je met een geldige reden de lessen niet kunt bijwonen (doktersafspraak, praktisch rijexamen, ziekte, ongeval, begrafenis, huwelijk van een familielid, proef voor examencommissie, dagvaarding voor een rechtbank, religieuze feestdagen ...), breng je vooraf (minstens 1 dag op voorhand) een afwezigheidsbriefje met handtekening van je ouders binnen op de leerlingenadministratie of aan het onthaal. Ouders kunnen ook digitaal via Smartschool een voorziene afwezigheid doorgeven. Dit kan enkel via de co-account.

Voor afwezigheden wegens familiale of persoonlijke redenen ga je naar de begeleidingsdienst.

Onvoorziene afwezigheid:

Als je wegens onvoorziene omstandigheden niet op school kunt zijn (bv. je bent 's morgens plots ziek), dan bel je de school (014 20 20 07, druk op optie 1). Als je de school voortijdig verlaat wegens ziekte of ongeval, meld je dat eerst aan de leerkracht. Heb je op dat moment geen les (speeltijd, middagpauze, ...), dan ga je naar het onthaal. Als je terug naar school komt, breng je een briefje binnen.

Voor een korte afwezigheid wegens ziekte (maximum 3 opeenvolgende dagen) volstaat een afwezigheidsbriefje van je ouders. Je kan dit ook digitaal invullen in Smartschool. Dit kan enkel via de co-account.

Doktersattest:

Je moet een doktersattest afgeven in volgende gevallen:

- als je meer dan 3 opeenvolgende dagen afwezig bent;
- als de 4 ziektebriefjes zijn opgebruikt;
- als je wegens ziekte afwezig bent tijdens de examens en stage
- als je in de week voor of na een vakantie afwezig bent.
- bij verplichte (buitenschoolse) activiteiten

Ouders kunnen ook digitaal een doktersattest uploaden in Smartschool. Dit kan enkel via de co-account.

Onwettig afwezig (spijbelen):

Als je zonder verwittiging of toelating de school verlaat of niet aanwezig bent, spijbel je en ben je onwettig afwezig. Dit kan leiden tot een sanctie. Als de school denkt dat je een briefje gebruikt om spijbelgedrag te wettigen, kan de school je alsnog sanctioneren.

Als je herhaaldelijk spijbelt, krijg je een spijbeltraject waarin een aantal dwingende voorwaarden staan. Als je je hieraan niet houdt, kan dat leiden tot een tuchtprocedure.

Bepaalde lessen niet kunnen/mogen volgen:

Als je op voorhand weet dat je bepaalde lessen niet kunt volgen, schrijven je ouders een briefje waarop onderstaande zaken vermeld staan.

- je naam/voornaam/klas;
- de lessen die je niet kunt volgen;
- lesdag en lesuur;
- reden.

Dat geef je af aan de leerkracht.

Voor de LO-lessen dient dit een geldig attest te zijn (bv. doktersattest, kinesistattest,...)

Werkonbekwaamheid:

Als je de praktijklessen niet kunt volgen (bv. arm in het gips), ga je met het doktersattest naar de technisch adviseur (TA) van je afdeling. Vervolgens stelt de school een aangepast lessenrooster op.

Affiches	Je kunt affiches of mededelingen – mits toestemming van de directie – ophangen op een afgesproken plaats. Ook mag je geen strooibiljetten of dergelijke verspreiden, ook niet net buiten de school.
Afval en milieuklus	<p>Je houdt de (school)omgeving (lokalen, <u>gangen</u>, refter, <u>speelplaats</u>, ...) netjes. Je gooit geen afval op de grond, maar sorteert alles in de juiste vuilnisbak. Als je je hieraan niet houdt, krijg je een <u>sanctie</u>.</p> <p>We houden onze speelplaats graag proper, ook spugen op de grond kan leiden tot een milieuklus.</p> <p>Een milieuklus bestaat uit het netjes maken van de (school)omgeving. Onze school heeft een samenwerking met Bosgroep der Zuiderkempem om ook de omgeving naast de school netjes te houden.</p> <p>Zie ook rubriek <u>Eten en drank (verpakking)</u>.</p>
Agenda	Via SmartSchool houd je dagelijks je digitale agenda (Planner) in de gaten. In deze agenda vind je je weekplanning met geplande lessen, taken, toetsen en afspraken.
Alarm en bewaking	Je mag de alarmsystemen alleen bij noodsituaties in werking stellen. Bij misbruik word je streng gesanctioneerd en dien je de schade te vergoeden.
Alcohol	<p>Gebruik en/of bezit van alcohol op school en tijdens buitenschoolse activiteiten is verboden. Als je onder invloed bent, word je naar huis gestuurd en volgt er een sanctie. Bij overtreding van de leefregels volgen we het stappenplan preventie – interventie – herstel.</p> <p>Op weg naar school en tijdens de <u>middagpauze</u> verblijf je niet in een drank- en/of eetgelegenheid.</p>
Beleefdheid en houding Belsignaal	<p>Je spreekt altijd algemeen Nederlands en bent beleefd. Je gedraagt je respectvol en verantwoordelijk.</p> <p>Bij het 1^{ste} <u>belsignaal</u> ga je in de juiste rij staan (lokaalnummer op de grond). Na het 2^{de} <u>signaal</u> ga je, op een rustige manier en onder begeleiding van de leerkracht, naar het lokaal.</p> <p>Wanneer na het 2^{de} <u>belsignaal</u> de leerkracht niet opdaagt, meldt de <u>klasverantwoordelijke</u> (bij diens afwezigheid de 1^{ste} leerling van het alfabet) dit onmiddellijk aan de <u>schoolorganisatie</u>. Ondertussen stelt</p>

de rest van de klas zich op voor de trappen aan de H-blok.

Het te laat zijn aan de rij na het belsignaal kan leiden tot een sanctie.

Bewaring boeken

Als het schooljaar voorbij is, ben je verplicht om je werkboeken en cursussen gedurende 2 jaar te bewaren. De inspectie eist dat ze tijdens die periode ter beschikking blijven en de school kan altijd vragen om ze in te leveren.

Per klas worden er 3 leerlingen aangeduid die op het einde van het schooljaar al hun schoolmateriaal stockeren in het schoolarchief of thuis bewaren.

Boekentas/ rugzak

Inhoud:

Je boekentas bevat altijd:

- vervoersmap
- laptop (opgeladen en in de beschermingshoes)
- schrijfgerief,
- toetsen- en takenpapier van de school,
- handboeken/schriften/cursussen voor die dag (eventueel L.O.-kleding).

Ook als je de hele dag praktijk hebt, heb je je boekentas met de nodige inhoud bij.

CLB

Draag zorg voor je boekentas en zet je naam erop.

Het CLB is een dienst waarop jij en je ouders een beroep kunnen doen voor informatie, hulp en begeleiding. Na afspraak kan je terecht:

op het CLB zelf, Edmond Van Hoofstraat 8 in Mol (Tel. 014 33 76 20).

www.vclb-kempen.be

In bijzondere gevallen kan je met medische vragen een beroep doen op de schooldokter (CLB-lokaal).

Vaste contactpersoon van CLB voor KSOM, Sint-Paulus: Joost Nulens (joostnulens@vclb-kempen.be)

Camera-bewaking

Op school hangen meerdere camera's (wet van 21 maart 2007) die bepaalde zones filmen. Dit om de veiligheid van onze leerlingen, personeel en infrastructuur mede te kunnen waarborgen.

Dagindeling

Lessuren:

08.30 uur: 1^{ste} lesuur

09.20 uur: 2^{de} lesuur

10.10 uur: speeltijd

10.25 uur: 3^{de} lesuur

11.15 uur: 4^{de} lesuur

12.05 - 12.55 uur: 5^{de} lesuur middagpauze

12.55 uur: 6^{de} lesuur

13.45 uur: 7^{de} lesuur

14.35 uur: speeltijd

14.50 uur: 8^{ste} lesuur

15.40 uur: 9^{de} lesuur

16.30 uur: einde lesdag

Bepaalde klassen starten later of mogen vroeger de school verlaten.

→ De exacte uren waarop de lesvrije momenten vallen, variëren per afdeling. Ook op woensdagnamiddag kunnen er lessen ingericht worden.

De lessenrooster vind je in de digitale agenda (Planner).

Les vroeger verlaten:

De school verlaten voor het einde van de lesdag kan enkel met een geldige reden en met toestemming van de directie.

Bij afwezigheid van de leerkracht wordt er gezocht naar een vervangopdracht, -activiteit en/of -les. Mocht dit niet lukken dan krijgen de leerlingen de toestemming om de school vroeger te verlaten. Dit wordt gecommuniceerd naar ouders en leerlingen via een Smartschoolbericht van de schoolorganisatie.

Diefstal en vandalisme

Je hebt respect voor de zaken van medeleerlingen (kledij, schrijfgerief, boeken, fietsen, ...) en voor het materiaal, meubilair en gebouwen van de school. Bij

opzettelijke beschadiging of onvoorzichtigheid dien je de schade te vergoeden.

Als je wordt betrappt op diefstal of vandalisme, kan dat leiden tot een tuchtprocedure.

De school is niet aansprakelijk voor schadegevallen ten gevolge van diefstal of beschadiging.

Bij vermoeden van diefstal kan je gevraagd worden om mee te werken aan een discreet onderzoek. Bij gebrek aan of weigering tot medewerking zal de school de politie inschakelen.

Het bezit, gebruik, verkoop of doorgeven van bommetjes (van eender welke aard) is verboden. Bij ernstige gevallen wordt de politie verwittigd.

Ook buiten de school gedraag je je op een correcte manier. Agressief autorijden of agressief rijden met de brommer en storend gedrag op de bus, fiets of bromfiets schaden de reputatie van de school. Dit kan leiden tot een sanctie.

Diensten

Onthaal (receptie):

- verloren voorwerpen;
- ophalen gsm;
- verzekeringen;
- EHBO.

Leerlingenadministratie:

- afwezigheden;
- schoolattesten en vrijstellingen;
- leerlingendossiers (diploma's, getuigschriften, adreswijzigingen, ...);
- klaswijzigingen;
- studiebeurzen;
- telaatkomers;

Begeleidingsdienst:

- persoonlijke problemen;
- conflicten;
- leer- en leefproblemen;
- middagpasjes;
- busregelingen;
- fietsplaatsen

Er zijn ook vertrouwensleerkrachten die altijd bereid zijn om naar je te luisteren en je te helpen.

Schoolorganisatie:

- vervangingen en wachten;
-

-
- roosters;
 - sociale media;
 - schoolfoto's;
 - lockers overdekte speelplaats;

Drugs en wapenbezit

Als je wapens of drugs gebruikt, bezit of verhandelt, kan dat leiden tot een tuchtprocedure. Je ouders en de politie worden meteen op de hoogte gebracht. Als je onder invloed bent, word je onmiddellijk naar huis gestuurd.

Bij vermoeden van drugs- of wapenbezit geldt dezelfde werkwijze als bij diefstal.

Drugs en wapenbezit kan leiden tot een tuchtprocedure.

Eindproject

Algemeen:

Het eindproject in het 6^{de} en 7^{de} jaar is vakoverschrijdend en evalueert kennis, vaardigheden en attitude.

Het eindproject is geen momentopname en is daarom gespreid over langere termijn. Het resultaat maakt deel uit van de globale beoordeling.

De data waarop (een deel van) het eindproject moet worden afgegeven, moet je respecteren.

Je mag zelf een voorstel voor een eindproject doen, maar de school garandeert niet dat het wordt aanvaard. De eindproject-mentor en TA bekijken of je voorstel voldoet aan de pedagogische eisen en of het praktisch kan worden uitgevoerd.

Onderdelen:

Het eindproject kan verschillende onderdelen omvatten, afhankelijk van de studierichting:

- de praktische realisatie van een werkstuk of uitvoering van een proef;
- een technologische studie;
- de schema's en meetopstellingen;
- een uitgebreid logboek;
- een voorstelling voor een jury;
- ...

Eten en drank (verpakking)

Je eet of drinkt niet in de klassen, gangen of praktijkruimtes.
Milieuvriendelijke verpakkingen, zoals aluminiumfolie, zijn niet toegelaten. Gebruik een brooddoos!

Plastic verpakkingen laat je thuis. Gebruik herbruikbare bewaardozen.

Blikjes, brikjes, glazen flessen en petflessen zijn niet toegelaten. Gebruik een herbruikbare drinkfles.

Je hebt de mogelijkheid om via een digitale app een broodje te bestellen. Ook de betaling verloopt via de digitale app. De broodjes worden op school geleverd voor de middagpauze.

Na de maaltijd sorteer je het afval in de vuilnisbakken.

Je kunt een afwasbare en herbruikbare drinkbus (met garantie) bestellen via het magazijn (webshop).

Je bestelt geen afhaalmaaltijd en laat deze ook niet leveren op onze campus.

Examens

Wanneer?

De examenreeksen gaan door voor de kerstvakantie, voor de paasvakantie en op het einde van het schooljaar. Ze vinden plaats in de voormiddag. 's Namiddags mag je naar huis of kiezen om op school te studeren. Mondelinge examens kunnen ook in de namiddag plaatsvinden.

Regels tijdens examens:

- 1 Je hangt je jas aan de kapstok.
 - 2 Je boekentas staat op de grond en is gesloten.
 - 3 Alleen doorzichtige pennenzakken of plastic zakjes met schrijfgerief zijn toegelaten.
 - 4 Op elk kladblad staat je naam.
 - 5 Gsm's, smartphones, smartwatches, tablets, ... zijn uitgeschakeld en zitten in je boekentas.
 - 6 Rekentoestellen worden enkel gebruikt als het noodzakelijk is voor het examen. Een gsm mag niet als rekentoestel worden gebruikt.
 - 7 Petten, mutsen, sjaals, ... liggen niet op de tafels, maar zitten in de boekentas.
 - 8 Je zwijgt vanaf het moment dat de examens worden uitgedeeld.
 - 9 Examens worden ten vroegste om 10u (respectievelijk 11u) opgehaald. Je geeft je examen niet zelf af, maar je wacht tot een leerkracht het
-

ophaalt. Je verlaat de school ten vroegste om 10.10u (1 examen) of om 11.15u (2 examens).

Leerlingen van het eerste jaar die starten om 10.25 verlaten de school ten vroegste om 12.05 uur.

10 Er wordt rij per rij naar buiten gegaan. Als je vertrekt, blijf je zwijgen. Je neemt je jas en gaat onmiddellijk naar buiten.

11 Als je langer mag werken, brengt een leerkracht je naar de refter.

12 Je kan ook in de namiddag op school studeren. Je verlaat de school dan pas op het einde van de namiddagstudie zoals aangegeven.

Spieken:

Als je betrapt wordt op spieken, start de school onmiddellijk een spiekprocedure die tot een nul kan leiden. Het gebruik van elektronische hulpmiddelen (bv. gsm, smartwatch) wordt gelijkgesteld met spieken en leidt tot dezelfde procedure.

Stappenplan

1. De leerkracht noteert de onregelmatigheid op het examen en verzamelt bewijsstukken.
2. Je mag verder werken aan het examen, maar wel in een andere kleur of op een apart blad.
3. Na het examen ga je naar de leerlingenbegeleiding om een schriftelijke verklaring af te leggen.
4. De klassenraad oordeelt over het spiekgedrag.

Inhaalexamens:

Uitzonderlijk worden er ook inhaalexamens georganiseerd (bv. bij afwezigheid door ziekte). De leerkracht geeft jou een datum en uur door.

Fietsen, brommers en auto's

(Brom)fietsen:

Je plaatst je (brom)fiets/moto/fiets/step in de voorziene stalling en legt die vast met een slot. Bromfietsen worden zo dicht mogelijk bij elkaar geplaatst en geordend volgens soort (zwaardere en lichtere modellen bij elkaar).

De voorziene plaatsen zijn niet afgesloten en de school is niet verantwoordelijk voor schade of diefstal. Laat je fiets graveren. Maak alle accessoires (bv. helm) vast aan de (brom)fiets/moto of steek ze in je boekentas.

Na het stallen ga je onmiddellijk naar de speelplaats.

De eerste graad heeft vervolgens genummerde plaatsen. Daarna schuiven tweede en derde graad aan.

Je verlaat de stalling langs de andere kant (geasfalteerde weg) richting speelplaats. Bij het verlaten van de school ga je rustig langs de geasfalteerde weg jouw stalling binnen en wandel je met de fiets rustig langs het kiezelpad de school uit. Je kan aan de poorten op vrienden wachten maar op een rustige manier. Luide muziek, drugs of alcohol zijn niet toegestaan.

Op het schooldomein mag er niet gefietst of gereden worden.

In noodgevallen kan je je fiets zelf herstellen en kun je de banden oppompen in het werkhuis. Er zijn ook een aantal reservefietsen beschikbaar.

Auto's:

Je parkeert je auto aan de rechterzijde van de oprit van het warenhuis Alma-Carrefour, met andere woorden in het voorziene vak tussen de oprijlaan en Molderdijk. Hou de parkeerplaats netjes. Misbruik leidt tot een parkeerverbod.

Formulieren en attesten

Aanvragen:

Als je een formulier of attest (bijvoorbeeld voor een busabbonnement, mutualiteit, ...) nodig hebt, kan je tijdens de speeltijd van 10.10u terecht op de leerlingenadministratie.

Gangen

Je verblijft niet in gangen of lokalen zonder toestemming van een personeelslid.

Gevonden voorwerpen

Als je een voorwerp vindt, geef je het af op het onthaal. Als je het voorwerp meeneemt in plaats van het af te geven, wordt dat als diefstal beschouwd.

Handel drijven

Het is verboden handel te drijven, van welke aard ook.

ICT-etiquette

- Je bezoekt geen sites met aanstootgevende, racistische, discriminerende, pornografische, ... inhoud.
- Je controleert minstens dagelijks je Smartschool.

Regels laptopgebruik op school:

Je zorgt er steeds voor:

- dat de batterij van je laptop 's morgens opgeladen is.
 - dat de laptop in een opberghoes zit als hij niet gebruikt wordt.
 - dat je het toestel nergens onbeveiligd achterlaat.
-

-
- dat wanneer je software installeert (voor privé-gebruik) er steeds voldoende ruimte moet zijn voor de software die nodig is voor het lesgebeuren.
 - dat je je laptop en hoes niet personaliseert door tekeningen, klevers en dergelijke. Het toestel blijft immers eigendom van de school.
 - dat je gebruik maakt van je eigen laptop en je eigen gebruikersaccount.
 - dat je het toestel enkel gebruikt als de leerkracht dit vraagt.
 - dat je je wachtwoord van je account onthoudt.
 - dat je persoonlijke data opslaat in de cloud (OneDrive).

Kauwgom

Kauwgom is niet toegelaten op school. Een overtreding leidt tot een sanctie.

Klasverantwoordelijke

Per klas zijn er twee verantwoordelijken.

Hun taken:

- de werk- en leefsfeer in de klas helpen verbeteren;
- klassikale problemen met de betrokken leerkrachten bespreken en helpen oplossen;
- de informatiestroom tussen klas, leerkrachten, opvoeders en directie kanaliseren (bv. de afwezigheid van een leerkracht melden op de schoolorganisatie).

Kleding

Je kleding en haarsnit moeten verzorgd zijn.

Schoeisel:

Je draagt enkel gesloten schoenen of sandalen die om de hiel sluiten (m.a.w geen slippers).

Hoofddeksels:

Alleen op de speelplaats mag je een hoofddeksel dragen. In de afdelingen lassen-constructie en carrosserie mag je tijdens de praktijklessen een grijze brandwerende pet dragen. Die kan je op school aankopen.

Werkkleding:

Je koopt werkkleding via de school aan. Je zorgt ervoor dat die netjes blijft en geregeld wordt gewassen. Werkschoenen worden enkel gedragen in de praktijklessen.

Sportkleding:

Je draagt tijdens de lessen L.O. een T-shirt, korte broek (beide op school aan te kopen) en

sportschoenen (zuivere schoenen, non-marking zolen, met groene veters die je verplicht aankoopt via de webshop). Je draagt sportschoenen die je apart meeneemt voor LO en niet de schoenen die je doorheen de dag draagt naar school. Nadien neem je de kleding mee naar huis om te wassen. Zet op alles je naam.

Kledij:

Rokjes, kleedjes en shorts moeten tot minimum halverwege het bovenbeen komen.

T-shirts, truien, ... moeten lang genoeg zijn (geen ontblote buik of ontblote rug) en niet te ver uitgesneden zijn.

Schouders dienen voldoende bedekt te zijn (geen dunne schouderbandjes, minimum 3 vingers bedekken de schouders).

Laptop

De school werkt met een laptop (in bruikleen van de school) voor alle leerlingen.

Elke leerling volgt de afspraken betreffende laptopgebruik op school die opgelijst staan in de laptopovereenkomst. Zie regels bij ICT.

Tijdens de pauzemomenten wordt de laptop weggestoken en niet gebruikt op de speelplaats. Tijdens een studie-uur mag de laptop enkel gebruikt worden op vraag van de toezichthoudende leerkracht indien er een vervangtaak of digitale toets staat gepland.

Leerlingen- raad

Je kan lid worden van de leerlingenraad om zo bij te dragen aan de positieve sfeer op school. De leerlingenraad organiseert allerlei activiteiten voor de leerlingen op school en denkt mee na met de directie over leerlingenaangelegenheden.

Medicatie

De school zelf dient geen medicatie toe. Bij medicijnen op voorschrift laten je ouders dat schriftelijk aan de school weten.

Middagpauze (school)

Algemeen:

1^{ste} jaar: Je neemt verplicht deel aan de refterbeurt van 12.05u–12.20u. Je mag de refter verlaten vanaf 12.20u

2^{de}, 3^{de}, 4^{de}, 5^{de}, 6^{de} en 7^{de} jaar: Je kan van de refter gebruikmaken van 12.20u–12.50u (ontspanning).

Je gedraagt je rustig en respectvol.

Leerlingen van de 3de graad mogen de school verlaten tijdens de middagpauze op vertoon van een middagpas. Leerlingen die aan de Alma verblijven, respecteren de afspraken en regels die we samen met Alma maken. Bij het niet naleven van deze regels, kan de middagpas ingetrokken worden.

Leerlingen van de 1^{ste} en 2^{de} graad kunnen een middagpasje aanvragen om thuis of bij de grootouders te gaan eten.

Netheid:

Voor elke tafel is er een tafelverantwoordelijke.

Taken:

- ervoor zorgen dat aan tafel alles netjes verloopt;
- leerling aanduiden die na de maaltijd de tafel moet reinigen (beurtrol).

Taken van de leerling die de tafel reinigt:

- tafel reinigen met vaatdoek;
- afval op de schotel leggen en in vuilnisbak gooien;
- schotel met vaatdoek terug op de kar zetten;
- toezichter roepen en wachten op toestemming om buiten te gaan.

Tijdens de middagpauze wordt de refter gebruikt als rust- en babbelmoment.

Er is de mogelijkheid om te schaken tijdens de middagpauze (na de eetmomenten).

Laptops, GSM, sociale media worden weggestopt en niet gebruikt.

Middagpauze (thuis)

Wie?

Als je op een korte en haalbare afstand van de school woont, kun je na adresopgave en toestemming van je ouders een middagpasje krijgen om thuis, bij familie of kennissen te gaan eten.

Als je de schoolpoort buitengaat, laat je spontaan dit pasje zien.

Bij misbruik kan je middagpasje worden ingetrokken als mogelijke sanctie.

Verzekerd:

Alleen als je met toestemming van je ouders thuis gaat eten, ben je verzekerd tegen lichamelijke ongevallen.

Als je je elders bevindt, ben je niet verzekerd!

Als je geen toestemming hebt om 's middags de school te verlaten (en dus spijbelt), ben je evenmin verzekerd.

Je neemt onverantwoorde risico's als je met je auto of bromfiets andere leerlingen, zonder toestemming van hun ouders, meevoert.

Activiteiten:

Op een aantal momenten tijdens het schooljaar organiseert de school middagactiviteiten die in het pedagogisch project van de school passen. Je bent verplicht hieraan deel te nemen.

Multimedia

- Geen smartphones op de speelplaats tijdens pauzes.
- Derde graad: gebruik van de smartphone is toegestaan tijdens de middagpauze, maar enkel buiten de school.
- In de klas: smartphones mogen enkel worden gebruikt met toestemming van de leerkracht, en uitsluitend voor educatieve doeleinden.

Multimedia-apparaten (gsm, tablet, ...) moeten opgeborgen en uitgeschakeld zijn tijdens de lessen, binnen de gebouwen en tijdens buitenschoolse activiteiten.

Het gebruik van een multimedia-apparaat tijdens de schooluren kan enkel na toestemming van de leerkracht.

Tijdens de middagpauze in de refter stop je je laptop en Smartphone weg.

Tijdens de speeltijden stop je je laptop en smartphone weg.

De speelplaats is een GSM-vrije zone.

Tijdens het afleggen van de examens is het gebruik van multimedia-apparaten verboden. Het gebruik wordt gelijkgesteld met spieken.

Er mogen zonder toestemming geen geluid- of beeldopnames worden gemaakt. Het uploaden van foto's of filmpjes kan leiden tot een tuchtprocedure.

Bij misbruik wordt je toestel in bewaring genomen op het onthaal. Op het einde van de lesdag kan je het toestel afhalen en volgt er mogelijk een sanctie.

Het gebruik van je gsm is geen reden om te weten hoe laat het is.

Voor dringende telefoons kan je terecht op het onthaal of op de leerlingenbegeleiding (discretie).

De leerkracht mag tijdens een lesuur vragen om je gsm op een daarvoor voorziene plaats te leggen.

Ongeval op school

Stappenplan:

1. Als je een ongeval hebt op school, ga je voor verzorging onmiddellijk naar het onthaal.
2. Je krijgt een document dat je ingevuld moet terugbezorgen aan het onthaal. De schoolverzekering komt niet tussen als je dat niet doet. Het document bevat volgende onderdelen.

- **Ongevallenaangifte:** Het 1^{ste} luik vullen je ouders in. Het 2^{de} luik vul je samen met de leerlingenadministratie in.
 - **Geneeskundig getuigschrift:** Dit wordt ingevuld door de dokter. Hij stelt de diagnose vast. Je brengt dit blad zo snel mogelijk op de leerlingenadministratie binnen.
3. Met doktersbriefjes en ziekenhuisfacturen ga je eerst langs bij jouw ziekenfonds of hospitalisatieverzekeraar.
 4. De schoolverzekering betaalt dan de resterende kosten (d.w.z. de kosten die de mutualiteit of hospitalisatieverzekering niet terugbetaalt).
 5. Meer info vind je op de formulieren zelf.

Ongeval van en naar school

Je bent alleen verzekerd als het ongeval gebeurt op de meest aangewezen weg van huis naar school of omgekeerd en binnen de tijd die normaal nodig is om de afstand af te leggen.

Stappenplan:

- 1 Je noteert de nummerplaat van de auto of motorfiets en de naam, adres en telefoonnummer van de andere personen betrokken bij het ongeval.
- 2 Je zoekt getuigen (bv. vrienden).
- 3 Je vult het Europees Aanrijdingsformulier in.
- 4 Je verwittigt zo snel mogelijk de school (ten laatste de volgende dag).
- 5 Bij lichamelijke letsels haal je de politie erbij. De schoolverzekering vergoedt geen enkele schade als er sprake is van "een opzettelijke daad, zware nalatigheid en een kennelijk gewaagde of roekeloze daad". Een voorbeeld hiervan is rijden met een illegaal opgedreven bromfiets.

**Pesten,
geweld en
ongewenst
gedrag**

Als je slachtoffer bent van (cyber)pesten, geweld of ongewenst seksueel gedrag, ga je zo snel mogelijk naar een vertrouwenspersoon (leerkracht, klastitularis, opvoeder, directie, begeleidingsdienst, ...). De school zoekt dan naar een oplossing.

De school treedt streng op tegen pesten, geweld of seksueel ongewenst gedrag en aanvaardt geen schadeclaims ten gevolge hiervan. Materiële schade wordt niet vergoed.

Je wordt verwacht om dergelijk gedrag altijd te melden.

Plantsoen

De plantsoenen (plantenvakken) mogen niet worden betreden.

Racisme

Racistische of discriminerende uitspraken, slogans of symbolen zijn verboden op school in al zijn vormen.

Rapport

Al je resultaten en feedback kan je via SmartSchool, 'resultaten' bekijken.

Rijbewijs

Als je het praktisch rijbewijsexamen moet afleggen en daardoor bepaalde lessen niet kunt bijwonen, bezorg je enkele dagen op voorhand het briefje i.v.m. voorziene afwezigheid aan de leerlingenadministratie. Je doet er alles aan om geen rijexamens tijdens de schooluren te moeten afleggen. De directie beslist dan of je een halve of volledige dag afwezig mag zijn.

Je brengt het examenresultaat nadien binnen op de leerlingenadministratie.

Het is niet toegelaten om tijdens de schooluren rijlessen te volgen of het theorie-examen af te leggen.

Roken/vapen

Je rookt en vapet niet in de school, de schoolomgeving en tijdens buitenschoolse activiteiten. Een overtreding van het rookverbod resulteert in een sanctie. Als je rookwaren (sigaretten, tabak, aansteker, vapemateriaal,...) vasthoudt, wordt dat gelijkgesteld met roken.

Je vape-toestel wordt tot het einde van de dag in bewaring genomen. Ben je meerderjarig dan kan je dit op het einde van de lesdag ophalen aan het onthaal. Ben je minderjarig, dan komen je ouder(s)/voogd dit ophalen aan het onthaal.

Schoolbeno- digdheden

Voor de schoolbenodigdheden kan je terecht op de webshop (via www.sintpaulusmol.be).

De openingsuren van de magazijn vind je op de toegangsdeur van het magazijn.

Smartschool

Smartschool is het communicatiemiddel van onze campus tussen leerkrachten, leerlingen, directie, ouders en personeel.

Smartschool wordt dagelijks gebruikt voor:

- digitale schoolagenda (Planner)
- verzenden en ontvangen van berichten
- meldingen betreffende afwezigheden, resultaten (resultaten), sancties
- uploadzone voor taken
- mijn vakken (extra informatie)
- digitaal melden van afwezigheden door ouders (voorziene afwezigheid, doktersattest, briefje van de ouders)

Je kan een uitnodiging/ bericht krijgen van de directie, leerkracht of een schoolmedewerker. We verwachten dat je deze opent en beantwoordt.

Sneeuw

Je gooit niet met sneeuwballen en stunt niet met je (brom)fiets en/of wagen.

Speelplaats

Tijdens de pauzemomenten sta je op de toegewezen zones en niet in de doorgangen.

Je gebruikt je laptop niet op de speelplaats en stopt deze weg. De speelplaats is een smartphone-vrije zone.

LIn van de 1^{ste} graad mogen ook naar de speelplaats van de 2^{de} en 3^{de} graad.

LIn van de 2^{de} en 3^{de} graad mogen niet naar de speelplaats van de 1^{ste} graad.

Overdekte speelplaats:

Bij slecht weer (toestemming van toezichter) mag je ook de overdekte speelplaats gebruiken.

Er zijn wel enkele voorwaarden:

- de middagsportactiviteiten mogen geen hinder ondervinden;
- de leerlingen van de eerste refterbeurt moeten op een correcte manier de overdekte speelplaats kunnen verlaten;
- je staat op de speelplaats en niet in de gang;

Sportvelden:

De sportvelden zijn enkel toegankelijk voor middagsport en de lessen LO onder toezicht van een leerkracht.

De leerlingen mogen enkel de sportvelden betreden met hiervoor geschikte schoenen. De leerlingen mogen de sportvelden nooit betreden met werkschoenen.

Sanctie

Bij overtreding van de leefregels volgen we het stappenplan **preventie – interventie – herstel**.

Een sanctie wordt steeds digitaal gemeld via SmartSchool naar jou en je ouders.

Reden:

Bij ontoelaatbaar gedrag kan de directie je een sanctie geven.

Indien de sanctie een hele of halve dag op school is, zijn er volgende afspraken:

- Tijdens de middag verlaat je de school niet en ga je onmiddellijk naar de refter.
- Als je te laat bent, ga je onmiddellijk naar het onthaal. Als je geen geldige reden hebt, moet je langer blijven.
- Als je niet aanwezig kan zijn, ga je naar de begeleidingsdienst en spreek je een nieuwe datum af.
- Als je zonder geldige reden of verwittiging niet komt opdagen, krijg je een extra sanctie.

Een sanctie wordt niet uitgesteld omdat je moet gaan sporten of werken.

Wat breng je mee?

- werkboeken, cursussen of de opgelegde taak;
- schrijfgerief en toetsen- en takenpapier van de school;
- boterhammen;
- laptop om schoolwerk te maken (oortjes worden niet toegelaten)

In sommige gevallen kan de school je een andere sanctie opleggen.

Studie

Bij afwezigheid van een leerkracht, heb je studie. Als het mogelijk is, voorziet de school vervanglessen.

2^{de} en 3^{de} graad: Als je tijdens het laatste uur of laatste uren studie hebt, mag je naar huis. Je vertrekt pas na toestemming van de schoolorganisatie. De schoolorganisatie stuurt een Smartschoolbericht naar

de leerlingen en ouders om hen hiervan op de hoogte te brengen.

Tijdens een studie-uur is het gebruik van de laptop enkel toegelaten als de toezichthoudende leerkracht hier toestemming voor geeft (taak of digitale toets). De school biedt een alternatieve tijdsbesteding aan (strips, leesboeken, SMART-games, schaken, woordpuzzels, ...).

Taken

Algemeen:

Je controleert dagelijks je Smartschoolagenda voor taken. Je maakt een taak met de meeste zorg en er staan volgende zaken op:

- je naam, voornaam, nummer en klas;
- datum;
- naam vak en leerkracht.

Taken worden gemaakt op taken- en toetsenpapier van de school.

Leerkrachten geven soms taken op die digitaal dienen ingeleverd te worden. De precieze digitale plaats en deadline worden dan meegedeeld.

Wanneer lever je een taak in?

Je geeft een taak af op de volgende lesdag na de dag van opgave, tenzij de leerkracht het anders bepaalt.

Je geeft een taak niet af aan het leraarslokaal.

Te laat of niet gemaakt?

Als je afwezig bent op de dag dat je de taak moet afgeven, geef je die de volgende les aan de leerkracht af. Als je de taak te laat afgeeft, krijg je nog maximum de helft van de punten. Als je de taak een 2^{de} keer niet afgeeft, krijg je een nul. Als je meerdere taken niet maakt, bestaat de mogelijkheid dat de directie jou een takenstudie oplegt. Je verdient er geen punten mee. Een taak is een evaluatiedocument en moet dus altijd gemaakt worden.

Als je niet in staat bent om de taak te maken (bv. als je 's avonds plots ziek wordt), laat je een briefje door je ouders schrijven. Je geeft dat af aan de leerkracht.

Te laat

Je bent minimum 5 minuten voor het begin van de lessen (1^{ste} belsignaal) op school aanwezig. Als je bij het 2^{de} belsignaal niet in de rij staat, ben je te laat en dus niet in orde.

Indien je te laat bent, meld je je bij de leerlingenadministratie. Je digitaal leerlingenpasje wordt dan gescand. Bij een te laat komen zonder geldige reden, wordt je de volgende dag om 8u05 op school verwacht. Je meldt je aan bij het onthaal.

Na het sluiten van de poort (8.40u) is er geen personeelslid meer aanwezig en ga je naar de leerlingenadministratie waar dezelfde procedure wordt gevolgd.

Als je te laat bent met de fiets, zet je eerst je fiets weg en meld je je aan op het onthaal.

Toiletten

Je zorgt ervoor dat de toiletten netjes blijven. Na gebruik ga je onmiddellijk terug naar de speelplaats. Je maakt zuinig gebruik van toiletpapier en waterspoeling. Als je de toiletten beschadigt, kan dat leiden tot een tuchtprocedure en moet je de rekening betalen.

De toiletten zijn gesloten tijdens de lessen en leswisselingen. Enkel bij uitzondering en met toestemming van de leerkracht mag je tijdens de lessen naar het toilet gaan. In dat geval meld je je bij het onthaal om je te registreren. Je gebruikt het toilet naast het onthaal.

De toiletten op de speelplaats van de eerste graad zijn enkel toegankelijk voor de leerlingen van de eerste graad.

De toiletten ter hoogte van de refter zijn toegankelijk voor de leerlingen van de 2^{de} graad.

De toiletten ter hoogte aan de B-blok (Auto) zijn toegankelijk voor de leerlingen van de 3^{de} graad.

De toiletten in de gang van de leraarskamer in de G-blok, op de benedenverdieping van de S-blok en op de eerste verdieping van de D-blok zijn enkel toegankelijk voor personeel.

Uit de les

Als je het lesgeven onmogelijk maakt, zal de leerkracht je uit de les zetten. Dan zal je aan de deur op de gang moeten gaan staan. Je blijft op de aangewezen plaats staan. In uitzonderlijke gevallen kan de leerkracht je naar de technisch adviseur, de begeleidingsdienst of de pedagogisch directeur sturen. Je gaat er dan onmiddellijk en zonder omwegen naartoe. Tijdens een gesprek wordt dan besproken waarom je de les hebt moeten verlaten. De leerkracht

doet nadien hetzelfde. Vervolgens nemen we maatregelen.

Voetbal

Om schade aan de gebouwen te voorkomen mag je zonder toezicht niet voetballen.

Veiligheid

De school hanteert een reeks veiligheidsmaatregelen. Deze worden omschreven in een draaiboek.

Praktijkruimtes

Algemeen

Afval

Je sorteert afval en brengt het naar de voorziene plaatsen. De openingsuren van het containerpark vind je aan het containerpark.

Beschermende kleding

- **Ringen, oorringen, armbanden, piercings, loshangende kleding, ...** zijn niet toegelaten. Lang haar moet worden afgeschermd.
- **Werkkledij:** Je draagt altijd je schoolwerkpak reglementair en laat het regelmatig wassen en herstelt scheuren. Je schrijft er niet op en brengt geen badges aan.
- **Veiligheidsschoenen:** In de praktijklessen zijn veiligheidsschoenen verplicht. De schoenen zijn van het type S3EN345.
- **Veiligheidsbril:** In praktijkruimtes met het logo veiligheidsbril, draag je altijd een veiligheidsbril. In de overige praktijkruimtes draag je een veiligheidsbril bij verspanende werkzaamheden, slijpbewerkingen en gebruik van perslucht, enz.
- **Gehoorbeschermers:** Bij slijpbewerkingen draag je gehoorbeschermers.
- **Stofmaskers:** Bij schuurbewerkingen draag je een stofmasker.
- **PBM's:** Alle persoonlijke beschermingsmiddelen zijn verkrijgbaar op school. Als je die van thuis meebrengt, moeten ze een CE-keurmerk dragen. Het werkpak moet aangekocht worden via de school en voldoet aan de veiligheidseisen conform de richtlijnen per studierichting en afdeling.
- Het is niet toegelaten om oortjes te gebruiken in de praktijklokalen omwille van de veiligheid.

Brand-preventie

- **PMGE:** Je sluit verf, thinner en andere producten met gevaarlijke eigenschappen (PMGE) goed af en je houdt ze uit de buurt van vuur.
- Je volgt de pictogrammen op.
- Je weet waar het branddeken en blustoestellen zich bevinden.
- Je zorgt dat de vluchtwegen (gele/witte lijnen) vrij zijn.

Evacuatie (noodsituatie)	Stappenplan: 1 Bij brand, rook of alarm blijf je kalm en je volgt de instructies van de leerkracht. 2 Je verwittigt het onthaal. 3 Je laat alles liggen machines afzetten, sluit vensters en deuren en laat het licht branden. 4 Je blijft samen met je klas en verlaat het gebouw door de evacuatiesymbolen te volgen. 5 Je gaat naar de verzamelplaats. 6 Je gaat niet terug vooraleer de noodsituatie voorbij is.
Gereedschap	<ul style="list-style-type: none"> • Gereedschap wordt op het einde van de werkbeurt terug op de vaste plaats gelegd. • Je gebruikt gereedschap alleen in functie van de taak die je moet uitvoeren. • Je laat gereedschap niet onbeheerd achter. • Als je gereedschap verliest of beschadigt, moet je dat vergoeden.
Gevaarlijke producten	<ul style="list-style-type: none"> • Je beschermt je handen en gezicht bij gebruik van gevaarlijke producten. • Je houdt rekening met de etikettering op de verpakking.
Heflast	<ul style="list-style-type: none"> • Je loopt nooit onder een heflast.
Houding	<ul style="list-style-type: none"> • Je volgt de veiligheidsvoorschriften om lichamelijke letsels aan jezelf en anderen te voorkomen. • Je vermijdt kinderachtig gedrag, zorgt niet voor onnodig lawaai en je let erop dat je niet wordt afgeleid.
Hygiëne	<ul style="list-style-type: none"> • Je maakt gebruik van de handzeep en handdoekautomaten. Je gebruikt geen thinner of benzine om je handen te wassen. • Je verwijdert onmiddellijk olie- of koelwatervlekken. Je gooit vuile doeken (olie, vet,...) in een afvalbak met deksel. • Op het einde van de werkbeurt wordt de praktijkruimte/labo gepoetst (ook wasbak en werkmateriaal indien nodig).
Ladders en stellingen	<ul style="list-style-type: none"> • Je gebruikt een stelling bij werken op hoogte (d.w.z. boven 2 meter) wanneer dit efficiënter is als het gebruik van een ladder. Je gebruikt een ladder bij werken van korte duur of als de montage van een stelling te moeilijk is. • Eerst lees je de gebruiksinstructies. • Je gebruikt de stelling pas nadat de leerkracht toestemming heeft gegeven. • Je draagt een helm bij opstelling, gebruik en afbraak ervan.

	<ul style="list-style-type: none"> • Na gebruik breng je alle onderdelen terug naar de opbergplaats. • Na montage van de verankeringspunten gebruik je bij de opstelling en afbraak de persoonlijke valbeveiliging. Die bestaat uit een valharnas en de bevestiging aan het valblok. • Bij werken op het plat dak van de A-blok veranker je je eerst aan één van de 5 vaste verankeringspunten. Je maakt het valblok vast aan het verankeringspunt en je draagt het valharnas. Die zijn te verkrijgen in het centraal magazijn.
Machines	<ul style="list-style-type: none"> • Als je de veiligheidsvoorschriften of gebruik van een toestel, installatie, product,... niet kent, vraag je hulp aan de leerkracht. Je volgt ook mondelinge instructies op en je leest de instructiekaart. • Je gebruikt de machines alleen na toestemming van de leerkracht. • Het proefdraaien van een machine gebeurt altijd onder toezicht van de leerkracht. • Als je de werkpost verlaat, leg je de machine stil. • Je houdt de omgeving van de machine vrij (min.80 cm). • Bij onderhoud wordt de machine stilgelegd en beveiligd. • Je kent de werking en plaats van de noodstoppen. • Bij gebruik van de kolomboormachine draag je geen handschoenen. • Als iets slecht of niet werkt (storing, fout, ...), meld je dit en werkt niet verder. • Na een algemene stroomuitval breng je de praktijkruimte/labo niet opnieuw onder spanning.
Ongeval	<p>Stappenplan:</p> <ol style="list-style-type: none"> 1 Je blijft kalm en volgt de instructies van de leerkracht. 2 Je verwittigt het onthaal. 3 Je laat elke wonde verzorgen en noteren in de EHBO-ruimte aan het onthaal (campus Mol).
Sleutels	<p>Je hebt je eigen sleutel/button van je locker en gereedschaps-koffer altijd bij je.</p> <p>Als je de sleutel/button verliest, betaal je 5 euro. Bij verlies of beschadiging van het hangslot betaal je 15 euro. Als je je plaatje of speld verliest, moet je 3 euro betalen. Ook als je de lockers beschadigt, moet je dat vergoeden.</p>

Verplaatsing

Je gaat in stilte en onder begeleiding van de leerkracht naar de praktijkruimte/labo. Je bergt je kleding en boekentas netjes op in de voorziene ruimtes.

Je laat geen waardevolle voorwerpen achter in je boekentas. Je verlaat de praktijkruimte/labo niet zonder toestemming van de leerkracht.

Richtlijnen per afdeling

Elektriciteit

Gereedschap:

- Je gebruikt gereedschap dat voldoet aan de norm EN60900 en VDE1000V.
- Je gebruikt gereedschap en meettoestellen op een correcte manier.
- Je gebruikt een walkietalkie op een deftige manier en je stelt de frequentie in na overleg met de leerkracht.

Persoonlijke bescherming:

- 3^{de} graad Arbeidsfinaliteit: veiligheidsschoenen en werkpak zijn verplicht tijdens praktijklessen buiten het klaslokaal.

Spanning:

- Je werkt niet onder spanning en brengt een schakeling niet onder spanning zonder toestemming van de leerkracht.

Schilderen en Decoratie

Persoonlijke bescherming:

- Je draagt een stofmasker type P3 en indien nodig je veiligheidsbril bij schuurwerken.
- Bij het elektrisch schuren zorg je voor stofafzuiging door de schuurmachine aan te sluiten aan de stofzuiger.
- Bij langdurig werken met een schuurmachine draag je oordopjes.
- Bij het verspuiten van producten draag je een aangepast spuitmasker en indien nodig ook je veiligheidsbril.
- Bij het opstellen van een stelling boven 2m worden een helm en aangepaste handschoenen gedragen.
- Bij het gebruik van bijtende producten draag je aangepaste handschoenen.
- Je draagt je werkkledij, kniebeschermers en veiligheidsschoenen wanneer de opdracht dit vereist.

Veilig werken:

- Bij het werken met elektrische apparaten kijk je eerst het snoer/stekker na. Je kan de noodstop induwen wanneer nodig.

- Je werkt volgens voorgeschreven richtlijnen met producten, gereedschappen, machines, ladders en stellingen.
- Je houdt de werkplaats ordelijk en proper en doet afval weg volgens de sorteernormen.

Hygiëne

- Je hebt een propere werkhouding.
- Je houdt jezelf, kledij, werkmateriaal, wasbakken en de werkplaats proper.
- Je kledij wordt regelmatig uitgewassen.

Garage- koetswerk

Afzuiging:

- Als een motor draait, zorg je voor afzuiging van uitlaatgassen.
- Ook bij droogschuren zorg je voor stofafzuiging.

Brandbeveiliging:

- Bij het lassen aan voertuigen zorg je ervoor dat er geen brand ontstaat. Je last nooit in de buurt van brandbare producten (verf, olie, benzine, thinner, verdunner,...). Hou een brandblusser of waterslang in de buurt.
- Bij het slijpen let je erop dat er geen gensters terechtkomen op brandbare producten of auto's.
- Je vermijdt kortsluiting in de batterij of bedrading (sleutel, draaglamp, ...) van voertuigen.

Hefbrug:

- Je loopt niet onder een heflast als de veiligheidshaken niet zijn ingeschakeld. Je staat niet op de hefbrug als deze omhoog gaat of staat.
- Als een voertuig moet worden verplaatst of op de hefbrug moet worden gereden, vraag je toestemming aan de leerkracht.

Magazijn:

- Je haalt de sleutel op het bureau van de leerkracht. Zonder toestemming van de leerkracht heb je geen toegang.
- De leerling-magazijnier controleert in het begin en op het einde het aanwezige materiaal. Als er zaken ontbreken, brengt hij de leerkracht op de hoogte.
- Als je materiaal/gereedschap verliest of beschadigt, moet je dat vergoeden.

Persoonlijke bescherming:

- In de spuitcabine draag je een spuitmasker en spuitoveral. Je draagt ook een verfdampmasker. Bij het schuren werk je met een stofmaskertype P3.
- Bij plaatbewerking draag je handschoenen.

- Je bent voorzichtig tijdens het richten van een voertuig op de richtbank. De klemmen en kettingen kunnen loskomen en weggeslingerd worden.
- Je rijdt alleen met een voertuig als je een definitief rijbewijs hebt. Een voorlopig rijbewijs is niet voldoende.
- Werken aan een elektrisch voertuig vergt een attest HEV2.
- Het dragen van de juiste PBM's is een plicht.

Hout

Persoonlijke bescherming:

- **PBM's:** Bij gebruik van de machines pas je de volgende zaken toe: dragen van voorgeschreven PBM's, gebruik van de veiligheidsvoorzieningen aan de machines en veilig hanteren van massief hout en plaatmateriaal tijdens de machinale voorbereiding. Naleven van orde en netheid bij verwerking van plaatmateriaal en massief hout.
- **Stofmaskers:** Dragen van stofmasker tijdens werkzaamheden aan de units van de onststoffingsinstallaties: bij vervanging van big-bag e.d.
- **Verfspuiten:**
Dragen van een verfdampmasker.

Orde en netheid

- In het atelier, de machineruimte en in het houtmagazijn zorg je voor een goede organisatie van de werkomgeving zodat alles netjes wordt gestapeld in de daarvoor voorziene opslagzones, dus buiten de evacuatiewegen en niet langs brandblusapparatuur. Ook de omgeving van je werkbank is steeds opgeruimd. De poetsregeling volgens het weekschema opgesteld door de leraar wordt nageleefd.

Reglement praktijkruimte

- De reglementen voor de praktijkruimte moet nageleefd worden.

Gebruik machines machine-magazijn hout

- De onderrichtingen in verband met het gebruik van deze machines wordt nageleefd. Ondoelmatig en onzorgvuldig gebruik van handmachines wordt vermeden. Bij herstockering worden de gereedschappen en de machines terug op hun oorspronkelijke plaats in het machine-magazijn voorzien. Beschadigingen of defecten worden

gemeld aan de leraar vooraleer deze terug op hun oorspronkelijke plaats worden voorzien.

Gebruik oliën, vetten, verf en andere gevaarlijke producten

- Gebruik is enkel toegelaten in opdracht van de leraar. De producten worden enkel voorzien in een centrale kast met vermelding van het PMGE-logo op de deur.

**Lassen-
constructie-
sanitair**

Brandbeveiliging:

- Bij werken met een open vlam (bv. las-, soldeerwerken) hou je een brandblusser in de buurt. Het reserveblusapparaat is in het centraal magazijn beschikbaar.
- Je verwisselt gasflessen aan de collectoren alleen onder toezicht van de leerkracht.

Heflast:

- Je loopt nooit onder een heflast.

Magazijn:

- Je haalt de sleutel op het bureau van de leerkracht en krijgt een nummerplaatje. Zonder toestemming van de leerkracht heb je geen toegang. Je krijgt een bepaald aantal nummerplaatjes waarvoor je verantwoordelijk bent.
- De leerling-magazijnier schrijft je naam op als je materiaal ontleent en schrapte die als je het opnieuw binnenbrengt. Hij controleert in het begin en op het einde het aanwezige materiaal. Hij laat geen andere leerling toe in het magazijn. Als er zaken ontbreken, brengt hij de leerkracht op de hoogte.
- Als je materiaal/gereedschap verliest of beschadigt, moet je dat vergoeden.

Persoonlijke bescherming:

- Je draagt gehoorbeschermers.
- Je draagt de specifieke veiligheidskleding die je aankoopt via de school.
- Bij laswerken draag je een lasbril of lashelm. Je plaatst een lasscherms om stralingsgevaar te vermijden. Je gebruikt ook een lederen lasschoort.
- Je draagt altijd een lasbril

Spanning:

- Je werkt nooit onder spanning en brengt een schakeling niet onder spanning zonder toestemming van de leerkracht.

Mechanica

Magazijn:

- De leerling-magazijnier schrijft je naam op als je materiaal ontleent en schrapt die als je het opnieuw binnenbrengt. Hij controleert in het begin en op het einde het aanwezige materiaal. Hij laat geen andere leerling toe in het magazijn. Als er zaken ontbreken, brengt hij de leerkracht op de hoogte.
- Als je materiaal/gereedschap verliest of beschadigt, moet je dat vergoeden.

Persoonlijke bescherming:

- Je draagt een veiligheidsbril binnen de gele/witte lijnen rond het machinepark.
- Voor las- of soldeerwerken is er veiligheidskleding tot je beschikking.

Spanning:

- Je werkt nooit onder spanning en brengt een schakeling niet onder spanning zonder toestemming van de leerkracht.

1ste graad

Persoonlijke bescherming:

- Je draagt een werkvestje.
- Voor soldeerwerk is er veiligheidskleding tot je beschikking.
- Je draagt een stofmasker indien vereist.